

HET HUIS VAN DE SOCIAAL WERKER

Sociaal werk is een vak. Een vak dat wordt uitgeoefend door een grote groep beroepskrachten. In al hun verscheidenheid hebben ze samen een herkenbaar profiel: ze beschikken over brede gemeenschappelijke kennis en kunde met daarbij specifieke aanvullende expertises. Mede daardoor hebben sociaal werkers een duidelijke en belangrijke positie in het sociale domein. Het is een vak dat staat als een huis.

Wat hebben sociaal werkers binnen Welzijn & Maatschappelijke Dienstverlening (W&MD) nu gemeenschappelijk én wat is het specifieke van hun vak?

Wat moet iedere sociaal werker weten en kunnen? Wat geeft sociaal werk zijn unieke karakter? Waarom is het handiger als sociaal werkers hun beroepsnaam delen? Het huis van de sociaal werker geeft antwoord. Lees in deze folder meer over het huis en waarom aandacht hiervoor zo belangrijk is.



BOUW MEE AAN HET HUIS

Alle sociaal werkers hebben dezelfde basis. Vier bouwstenen vormen het fundament van sociaal werk. Ze zorgen ervoor dat ze beschikken over gemeenschappelijke kennis en kunde. Deze basis wordt voor een belangrijk deel in het beroepsonderwijs gelegd.

De bouwstenen van het sociaal werk zijn:

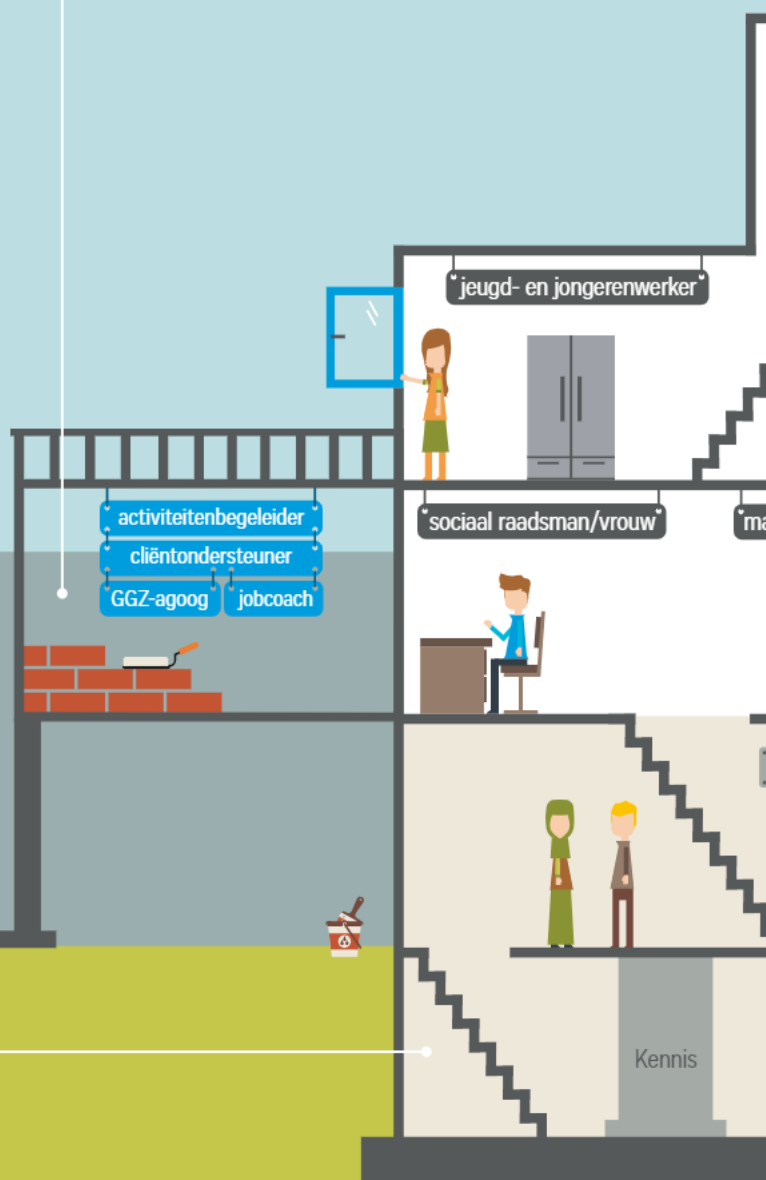
Kennis: methodische en inhoudelijke kennis over het vak, kennis over beleid en organisaties, beroepsethische kennis en kennis over professionalisering.

Visie op de mens en samenleving: sociaal werkers werken vanuit maatschappelijke betrokkenheid. Ze delen normen en waarden en werken vanuit de visie dat iedereen recht heeft op een goede kwaliteit van leven.

Persoonlijke kernkwaliteiten: Sociaal werkers gaan op lokaal niveau doelgericht betekenis- en respectvolle relaties aan. Ze dragen morele verantwoordelijkheid, zijn betrokken, beoordelen situaties, nemen beslissingen en handelen resultaatgericht en professioneel.

Werken in de lokale context: Sociaal werkers opereren altijd in een lokale omgeving. Ze signaleren sociale kwesties en weten dit te vertalen naar concreet handelen. Met de invloed van beleid en organisatie op lokaal niveau gaan zij zorgvuldig om.

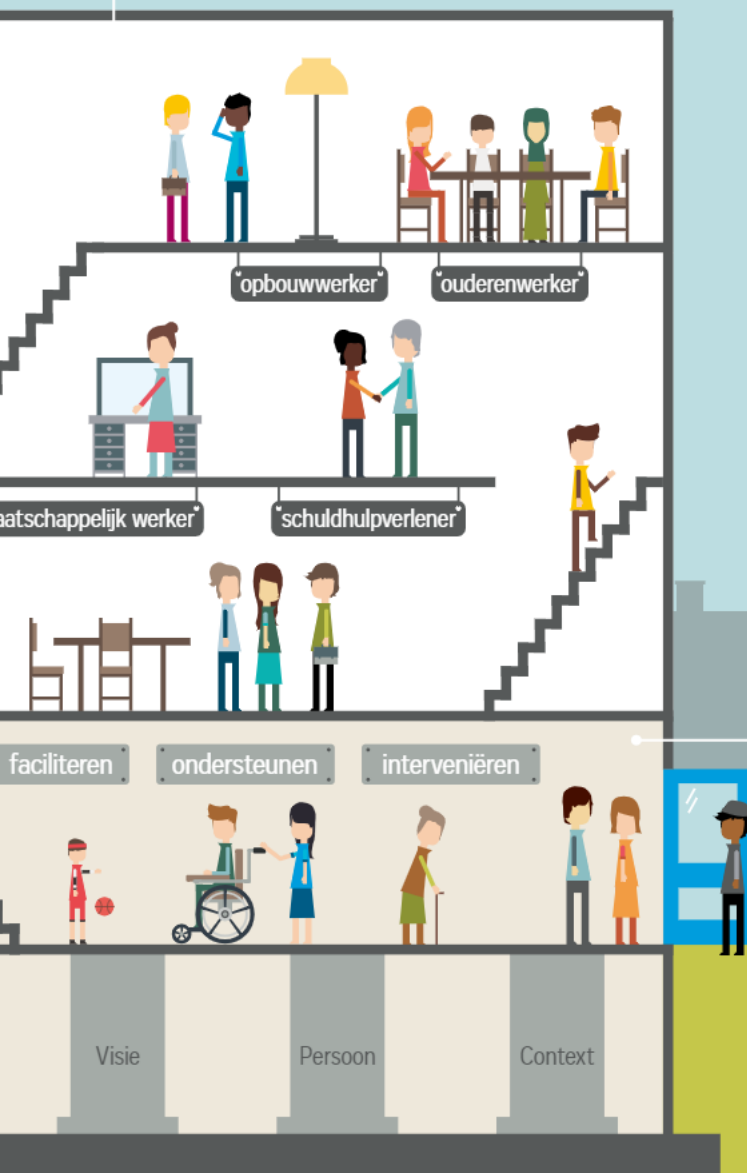
Naast sociaal werkers in W&MD zijn er ook sociaal werkers in andere sectoren. In de toekomst zoeken we naar mogelijkheden om het huis van de sociaal werker te verbreden door afstemming, samenwerking of samengaan.



VAN DE SOCIAAL WERKER

Sociaal werkers delen een voordeur, maar daarachter zijn er zowel gezamenlijke ruimten als ruimten voor specifieke expertises. Sociaal werkers met dezelfde expertise zoeken elkaar op om vakkennis bij te houden, te vernieuwen en te borgen. Deuren staan altijd open voor uitwisseling, consultatie en doorverwijzing

naar collega's die een andere specifieke expertise hebben. Zo kunnen er nieuwe combinaties ontstaan tussen sociaal werkers met uiteenlopende expertises, zoals het werken met individuen, gezinnen, groepen en samenlevingsverbanden.



Sociaal werkers bereiken jaarlijks naar schatting 4 á 5 miljoen mensen: van cliënten tot vrijwilligers en van (groepen) actieve burgers tot mantelzorgers. Cliënten kunnen zelfredzaam zijn, maar ook zeer kwetsbaar. Problemen lopen uiteen van licht tot multiproblematiek. De sociaal werker weegt steeds af welke vorm van facilitering, ondersteuning of interventie het meest effectief is. Hij werkt preventief, maar biedt ook gerichte en passende ondersteuning en begeleiding. Sociaal werkers faciliteren en ondersteunen ook volop actieve mensen die zich individueel of in groepsverband inzetten voor anderen of voor hun buurt of wijk. Het werk van de sociaal werker is hierdoor voortdurend in beweging.

Sociaal werk kent van oudsher drie lijnen: social casework, social groupwork en community development. Via deze drie 'klassieke' manieren dragen sociaal werkers bij aan individuele ontwikkeling van de cliënt met het netwerk daaromheen, werken ze in collectieve verbanden aan specifieke problemen of werken ze op het niveau van buurt, wijk en dorp. Vanuit zijn expertise zoomt de sociaal werker in op een van deze drie. Vanuit het gezamenlijke blijft de sociaal werker het gehele spectrum zien.



WAAROM HET HUIS?

De Gezondheidsraad concludeerde in haar rapport Sociaal werk op solide basis dat "het sociaal werk in de loop van de tijd niet heeft kunnen uitgroeien tot een volwaardige, gezaghebbende professie." Volgens de raad is dat deels het gevolg van een gebrek aan steun van de overheid die steeds wisselende verwachtingen heeft over de rol en de mogelijkheden van het sociaal werk. Deels heeft het ook te maken met de bescheiden opstelling van de beroepsgroep. Tijd dus om het vak sterker te profileren en te ontwikke-

len. Het delen van één naam kan hier sterk aan bijdragen; met massa creëer je meer impact, laat zien dat je een stevig onderbouwd beroep hebt en zet je jezelf duidelijker neer als onmisbare beroepsgroep voor sociale vragen in de samenleving.

Het huis geeft de beelden en woorden om dat te doen. Het biedt handvatten om het beroep sterker te maken en scherper uit te lichten.

KORTOM: LAAT JE ZIEN ALS SOCIAAL WERKER!

DIT KUN JE DOEN DOOR SAMEN TE WERKEN AAN KWALITEIT & BORGING.

SOCIAAL WERK IS EEN VAK OM TROTS OP TE ZIJN.

MEER WETEN? WWW.PROFESSIONALISERENINWELZIJN.NL/HUIS

Het huis van de sociaal werker is een initiatief van het Actieprogramma Professionalisering. Dit samenwerkingsverband van beroepsverenigingen, vakbonden, beroepsopleidingen en brancheorganisatie W&MD streeft naar een gemeenschappelijke profilering én professionalisering van de sociaal werker.



Deelnemers aan het actieprogramma zijn: de MOgroep, FNV Zorg en Welzijn en CNV Zorg en Welzijn, beroepsverenigingen BPSW en BV Jong, Vereniging Hogescholen en de MBO-raad. Movisie ondersteunt het Actieprogramma.